

Distrito Escolar Unificado de Pittsburg

2000 Railroad Avenue Pittsburg, CA 94565 ▪ www.pittsburgusd.net
Janet Schulze, Superintendente ▪ jschulze@pittsburgusd.net ▪ (925) 473-2300

SARC

2022-2023

Informe de
Responsabilidad Escolar
Publicado en 2023-2024



Escuela Primaria Foothill

Grado PK-5
Código CDS 07-61788-6098578

Jennifer Cooper, Directora
jcooper@pittsburgusd.net

1200 Jensen Drive
Pittsburg, CA 94565
(925) 473-2450

www.pittsburg.k12.ca.us/foothill



Mensaje de la directora

La Escuela Primaria Foothill es una comunidad multicultural y multilingüe que promueve el éxito académico para todos. Nos esforzamos por brindar una formación académica que desafíe a nuestros estudiantes y promueva un deseo de ser un estudiante para toda la vida. Nos dedicamos a satisfacer las necesidades académicas, sociales y emocionales de todos nuestros estudiantes, para que puedan convertirse en ciudadanos del mundo responsables. Para el año escolar 2022-2023, nuestro personal se comprometió a enfocarse en brindar una formación motivadora, aumentar la expresión oral, desarrollar las habilidades de pensamiento crítico y escribir utilizando el proceso de escritura. Abordamos todas las áreas del plan de estudios de maneras creativas que incluyen tecnología. Actualmente, tenemos Chromebooks para todos los estudiantes y nos esforzamos por brindar amplias oportunidades para que puedan desarrollar las habilidades necesarias para el mundo tecnológico en que vivimos.

Somos una escuela bilingüe donde se les enseña a los estudiantes a tener respeto por las diferentes culturas y los distintos idiomas de nuestra comunidad y del mundo. Se alienta a los estudiantes a que tomen decisiones responsables que ayuden a mantener el medioambiente limpio.

Declaración de la misión de la escuela

Educar, inspirar y empoderar.

Declaración de la visión de la escuela

Estudiantes hoy. Líderes mañana.

Participación de los padres

Hay muchas maneras de involucrarse: participar en uno de los comités de padres que se describen a continuación, asistir a nuestros eventos escolares, ayudar en la escuela o mantenerse informado y asociarse con nosotros para ayudar a sus hijos a alcanzar el éxito.

- **Comité Asesor de Estudiantes de Inglés (English Learner Advisory Committee, ELAC):** Asesora a la directora y al personal sobre programas y servicios para estudiantes del idioma inglés (estudiantes que están aprendiendo inglés como segunda lengua).
- **Padres bilingües:** El enfoque está en nuestro programa bilingüe (español-inglés), que está diseñado para añadir dominio del inglés a los hispanohablantes y dominio del español a los angloparlantes.
- **Consejo del Plantel Escolar (School Site Council, SSC):** Consta de cinco padres elegidos y cuatro miembros del personal elegidos, además de la directora. Su principal función es brindar información y control sobre el desarrollo y la implementación del plan escolar y presupuestos relacionados.

Otras oportunidades para que los padres participen son:

- Asistir a los maestros en el salón con materiales y proyectos.
- Asistir con eventos, como el día de fotos o el examen visual y dental.
- Asistir con la supervisión del patio de juegos, en el estacionamiento y durante el almuerzo.
- Ofrecerse como voluntario en eventos tradicionales como las Olimpiadas, el Día internacional y el carnaval de la escuela, que están diseñados para aumentar el nivel de participación de los padres y la comunidad dentro de nuestra escuela.
- Brindar consejo y apoyo especializado en relación con su trabajo o experiencia.

Para obtener más información sobre cómo participar, comuníquese con la oficina de nuestra escuela al (925) 473-2450.

Seguridad escolar

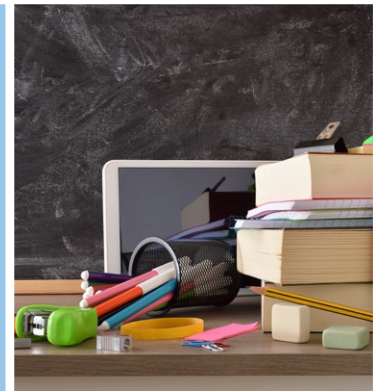
El plan de seguridad escolar aborda la manera en que respondemos ante emergencias, como terremotos, incendios y otros desastres.

Durante el año escolar 2022-2023, el personal se reunió para revisar nuestro plan y su implementación. Además, se fomenta que los padres participen en nuestros diferentes comités de padres y brinden su opinión sobre la seguridad escolar. Se puede pedir una copia de los planes en cualquiera de nuestras reuniones de comité o en nuestra oficina.

Realizamos simulacros de incendio regulares, simulacros de terremoto una vez por trimestre y simulacros de refugio en el lugar una vez por año. Cada salón tiene un pequeño botiquín y suministros de emergencia adicionales que se agregaron recientemente.

Nuestra oficina escolar tiene una radio del Servicio Meteorológico Nacional que está vinculada con el sistema de Concienciación Comunitaria y Respuesta ante Emergencias del condado de Contra Costa (Contra Costa County Community Awareness and Emergency Response, CAER), que nos alerta cuando hay una emergencia.

El Plan de Seguridad Escolar se revisó, se actualizó y se analizó por última vez con el personal docente de la escuela en octubre de 2023.



Informe de Responsabilidad Escolar

Según los requisitos estatales y federales, todas las escuelas públicas presentan el Informe de Responsabilidad Escolar (School Accountability Report Card, SARC) anualmente como una herramienta para que los padres y las partes interesadas estén informados sobre el progreso de la escuela, los resultados de las evaluaciones y el desempeño.

Declaración de la misión del distrito

La misión del Distrito escolar unificado de Pittsburg (Pittsburg Unified School District, PUSD) es inspirar a nuestros estudiantes, asegurarnos de que logren la equidad en la excelencia académica y unirlos a través de experiencias compartidas en el aprendizaje. Creemos que la diversidad cultural de nuestra comunidad y nuestra juventud son nuestros bienes más preciados. Nos esforzamos para que nuestros estudiantes alcancen su máximo potencial y para crear compañeros de toda la vida que contribuirán de manera positiva al mundo.

Mesa Directiva

- Ms. Taylor Sims, Presidente
- Ms. Heliodoro Moreno, Vicepresidente
- Mr. George Miller, Administrador
- Mr. De'Shawn Woolridge, Administrador
- Mr. Destiny Briscoe, Administrador



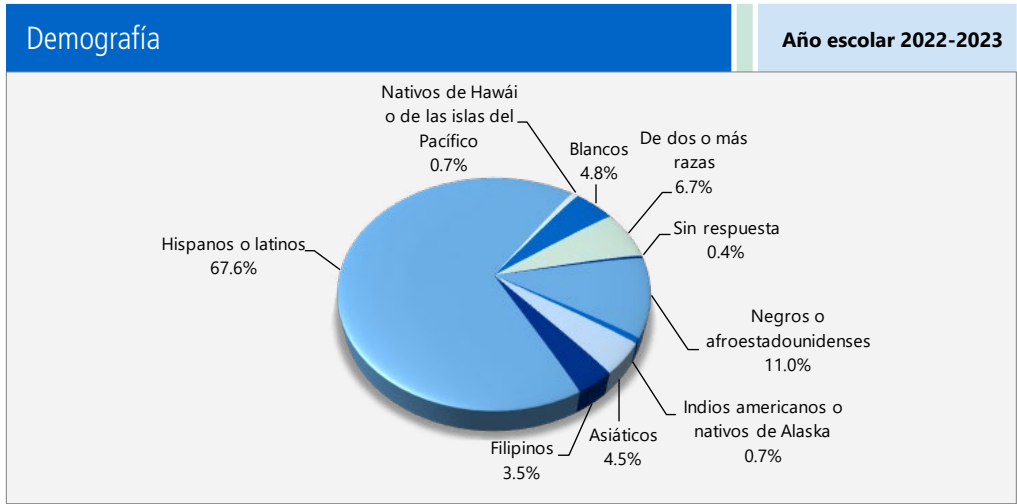
Lema de la escuela:

Nuestro lema en Foothill es "Estudiantes hoy. Líderes mañana".



Inscripción por grupo de estudiantes

La inscripción total en la escuela fue de 537 estudiantes en el año escolar 2022-2023. La gráfica circular muestra el porcentaje de estudiantes inscritos en cada grupo.



Distribución del tamaño de los grupos

El gráfico de barras muestra los datos de tres años para el tamaño promedio de los grupos y la tabla muestra los datos de tres años para la cantidad de salones de clase por tamaño. El número de clases indica cuántos salones de clase se clasifican en cada categoría de tamaño (un rango del total de estudiantes por salón de clase). En el nivel de escuela secundaria, esta información se informa por área de materia en lugar de por grado escolar.



Número de salones de clase por tamaño Datos de tres años

Grado	2020-21			2021-22			2022-23		
	Número de estudiantes								
	1-20	21-32	33+	1-20	21-32	33+	1-20	21-32	33+
TK-K				1				1	
K	2	1			3			3	
1°	2	2		2	2		2	2	
2°		4		4				4	
3°	2	2			4		2	2	
4°	1	3			4		1	3	
5°	1	2			4			4	
SPED				2					

Inscripción por grupo de estudiantes

Demografía

Año escolar 2022-2023

Mujeres	47.90%
Hombres	52.10%
No binario	0.00%
Estudiantes del idioma inglés	28.10%
Jóvenes en régimen de acogida familiar	0.20%
Personas sin hogar	1.70%
Migrante	0.00%
Con desventaja socioeconómica	68.20%
Estudiantes con discapacidades	9.90%

Inscripción por grado

La gráfica de barras muestra el número total de estudiantes inscritos en cada grado para el año escolar 2022-2023.





Suspensiones y expulsiones

Esta tabla muestra las tasas de suspensión y expulsión a nivel escolar, estatal y del distrito obtenidas para el período de julio a junio, para cada año escolar completo respectivamente. Nota: Los estudiantes solo se cuentan una vez, independientemente del número de suspensiones.

Suspensiones y expulsiones							Datos de tres años		
	Escuela Foothill			Distrito Escolar de Pittsburg			California		
	20-21	21-22	22-23	20-21	21-22	22-23	20-21	21-22	22-23
Índices de suspensión	0.00%	2.70%	3.50%	0.00%	5.80%	6.10%	0.20%	3.20%	3.60%
Índices de expulsión	0.00%	0.00%	0.00%	0.00%	0.00%	0.00%	0.00%	0.10%	0.10%

Nota: Es posible que los datos recopilados durante el año escolar 2020-2021 no sean comparables con los últimos años debido a las diferencias en las modalidades de instrucción de la enseñanza en respuesta a la pandemia de COVID-19.

Suspensiones y expulsiones por grupo de estudiantes

Suspensiones y expulsiones por grupo de estudiantes		Año escolar 2022-2023	
Grupo de estudiantes	Tasa de suspensiones	Tasa de expulsiones	
Todos los estudiantes	3.50%	0.00%	
Mujeres	0.40%	0.00%	
Hombres	6.40%	0.00%	
No binario	0.00%	0.00%	
Indios americanos o nativos de Alaska	0.00%	0.00%	
Asiáticos	0.00%	0.00%	
Negros o afroestadounidenses	16.90%	0.00%	
Filipinos	5.00%	0.00%	
Hispanos o latinos	1.60%	0.00%	
Nativos de Hawái o de las islas del Pacífico	0.00%	0.00%	
De dos o más razas	2.50%	0.00%	
Blancos	0.00%	0.00%	
Estudiantes del idioma inglés	1.20%	0.00%	
Jóvenes en régimen de acogida familiar	0.00%	0.00%	
Personas sin hogar	13.30%	0.00%	
Con desventaja socioeconómica	3.50%	0.00%	
Estudiantes que reciben servicios de educación para migrantes	0.00%	0.00%	
Estudiantes con discapacidades	8.60%	0.00%	

Metas de la mesa directiva

1. Rendimiento académico

- Los estudiantes demostrarán mejoras continuas en la excelencia académica y estarán preparados para la vida después de la graduación, conforme a las mediciones de varias evaluaciones claras y accesibles.
- La disparidad de oportunidades en lo que respecta a las calificaciones y los puntajes de los exámenes sufrirá una reducción acelerada para nuestra población más vulnerable a través de apoyos e intervenciones intencionales, incluidos los Estudios Étnicos.
- Nuestra creencia es que cada estudiante tiene derecho a recibir un diploma de escuela preparatoria, y nuestra meta y compromiso es alcanzar una tasa de graduación del 100 %, con el compromiso de disminuir las disparidades en las competencias al momento de la graduación.
- Todos los estudiantes merecen una educación equitativa y de calidad. Nuestros estudiantes mejorarán en su alfabetización y aumentarán sus conocimientos en el ámbito de la alfabetización financiera.

2. Formación poderosa

- Se esperará, respaldará y medirá una formación efectiva en línea con los conocimientos fundamentales comunes para garantizar una mejora continua del rendimiento académico.

3. Personal destacado

- El distrito contratará personal y maestros diversos y altamente calificados, que cuenten con las certificaciones adecuadas, y se compromete a que las personas contratadas sean representativas de nuestra comunidad.
- El distrito respaldará, retendrá y promoverá un personal de calidad a través de buenas condiciones de trabajo, paquetes de compensación competitivos y desarrollo profesional y capacitación.

4. Entorno de aprendizaje de calidad

- Instalaciones de alta calidad
- Escuelas seguras, disciplinadas y adecuadas
- Cultura de cuidado y respeto en la escuela
- Tecnología moderna
- Un plan de estudios y materiales integrales, actuales y diversos.

5. Organización responsable, eficiente

- Estabilidad fiscal y planificación responsable a largo plazo
- Sistema de rendición integral, con informes anuales sobre el progreso de los programas y servicios que incluyan la necesidad, la meta, la medida y los resultados.
- Tecnología educativa e informativa eficaz
- Servicio responsable, respetuoso, eficiente y transparente



Prueba de condición física de California

Cada primavera, todos los estudiantes de quinto, séptimo y noveno grado tienen que participar en la Prueba de condición física de California (California Physical Fitness Test, PFT). El Fitnessgram es el PFT designado para los estudiantes de las escuelas públicas de California establecido por la Junta Estatal de Educación. Debido a los cambios en la administración de la PFT de 2021-2022 y 2022-2023, solo se requieren resultados de participación para las cinco áreas de acondicionamiento físico.

El objetivo principal de Fitnessgram es animar y ayudar a los estudiantes a establecer hábitos de actividad física regular para toda la vida. La tabla muestra el porcentaje de estudiantes que participan en cada uno de los cinco componentes de acondicionamiento físico en el periodo de pruebas más reciente. Para obtener más información acerca de la PFT de California, visite www.cde.ca.gov/ta/tg/pf.

Prueba de condición física de California						Año escolar 2022-2023
Porcentaje de estudiantes que participan en cada uno de los cinco componentes de acondicionamiento físico						
Grado	Componente 1: Capacidad aeróbica	Componente 2: Fuerza y resistencia abdominal	Componente 3: Fuerza y flexibilidad del extensor del tronco	Componente 4: Fuerza y resistencia de la parte superior del cuerpo	Componente 5: Flexibilidad	
5°	81.3%	73.6%	75.8%	30.8%	92.3%	

Absentismo crónico por grupo de estudiantes

Absentismo crónico por grupo de estudiantes					Año escolar 2022-2023
Grupo de estudiantes	Inscripción acumulativa	Inscripción elegible por absentismo crónico	Conteo de absentismo crónico	Tasa de absentismo crónico	
Todos los estudiantes	567	555	157	28.30%	
Mujeres	269	263	70	26.60%	
Hombres	298	292	87	29.80%	
No binario	0	0	0	0.00%	
Indios americanos o nativos de Alaska	4	4	0	0.00%	
Asiáticos	24	24	6	25.00%	
Negros o afroestadounidenses	65	62	23	37.10%	
Filipinos	20	19	1	5.30%	
Hispanos o latinos	380	373	107	28.70%	
Nativos de Hawái o de las islas del Pacífico	3	3	1	33.30%	
De dos o más razas	40	39	13	33.30%	
Blancos	29	29	6	20.70%	
Estudiantes del idioma inglés	161	159	35	22.00%	
Jóvenes en régimen de acogida familiar	1	1	0	0.00%	
Personas sin hogar	15	13	7	53.80%	
Con desventaja socioeconómica	403	396	120	30.30%	
Estudiantes que reciben servicios de educación para migrantes	0	0	0	0.00%	
Estudiantes con discapacidades	81	79	35	44.30%	

Board Goals

Continuación de la página 4

- Compromiso con el medioambiente a través de prácticas ecológicas y sostenibles.

6. Colaboración, cooperación y participación significativas de los padres

- Comunicación oportuna y accesible con la comunidad
- Asociaciones estratégicas con la comunidad
- Enfoque en la participación de padres y estudiantes, lo que incluye diversas oportunidades para la colaboración
- Comunicación y relaciones sólidas entre padres/tutores y escuelas
- Participación proactiva en el crecimiento académico y personal de los estudiantes
- Comunicación entre la mesa directiva, el superintendente y el personal

Tipos de servicios financiados

Se proporcionan los siguientes servicios en el distrito o sitio:

- Equipo de colaboración e intervención
- Desarrollo profesional que incluye capacitaciones en ELA y en Matemáticas, desarrollo académico, del idioma e intercultural, Desarrollo Sistemático del Inglés (Systematic English Language Development, ELD) y protocolo de datos
- Capacitación y oportunidades de participación de padres y familiares
- Programa diurno extendido y programa de intervención de verano
- Programas de preparación para la universidad
- Asesoría
- Reducción del tamaño de la clase
- Programas de verano
- Programas de recuperación de créditos

Panel de Escuelas de California

El Panel de Escuelas de California (Panel), <https://www.caschooldashboard.org/>, refleja el nuevo sistema de mejora continua y responsabilidad de California, y proporciona información sobre cómo las Agencias de Educación Locales (Local Educational Agency, LEA) y las escuelas satisfacen las necesidades de la diversa población estudiantil de California. El Panel contiene informes que muestran el desempeño de las LEA, las escuelas y los grupos de estudiantes en un conjunto de medidas estatales y locales para ayudar a identificar las fortalezas, los desafíos y las áreas que deben mejorar.

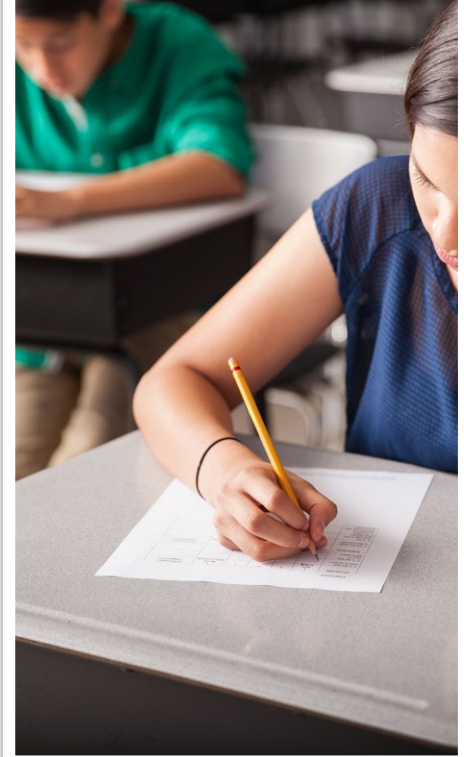


Evaluaciones estatales

Evaluaciones estatales (es decir, el sistema CAASPP, que incluye las Evaluaciones Equilibradas Más Inteligentes Sumativas en para estudiantes en la población de educación general y las CAA para ELA y Matemáticas administradas de tercero a octavo grado y undécimo grado. Solo los estudiantes elegibles pueden participar en la administración de las CAA. Los elementos de las CAA están alineados con estándares alternativos de logros, que están vinculados a los CCSS para los estudiantes con las discapacidades cognitivas más significativas).

El sistema CAASPP abarca las siguientes evaluaciones y los siguientes requisitos para la participación de los estudiantes:

1. **Evaluaciones Equilibradas Más Inteligentes Sumativas y CAA para ELA** de tercero a octavo grado y undécimo grado.
2. **Evaluaciones Equilibradas Más Inteligentes Sumativas y CAA para Matemáticas** de tercero a octavo grado y undécimo grado.
3. **Prueba de Ciencias de California (California Science Test, CAST) y Evaluación Alternativa de California (California Alternate Assessment, CAA) para Ciencias** en quinto y octavo grado, y una vez en la escuela preparatoria (es decir, décimo, decimoprimer y décimo segundo grado).



Resultados del examen CAASPP en Ciencias para todos los estudiantes

La tabla a continuación muestra el porcentaje de estudiantes que cumplen o superan el estándar estatal en la CAASPP, es decir, la Prueba de Ciencias de California (CAST) y la Evaluación Alternativa de California (CAA) para Ciencias de quinto y octavo grado y en la escuela preparatoria (es decir, décimo, decimoprimer o décimo segundo grado).

Porcentaje de estudiantes que cumplen o que superan los estándares estatales	Datos de dos años					
	Escuela Foothill		Distrito Escolar de Pittsburg		California	
	21-22	22-23	21-22	22-23	21-22	22-23
Materia						
Ciencias	19.00%	15.05%	14.89%	16.17%	29.47%	30.29%

CAASPP por grupo de estudiantes: Ciencias, Lengua y Literatura Inglesa y Matemáticas

Los gráficos de las siguientes páginas muestran el porcentaje de estudiantes que cumplieron o superaron los estándares estatales en Ciencias, Lengua y Literatura Inglesa/Alfabetización y Matemáticas de la escuela por grupos de estudiantes.

El "porcentaje de los que cumplen o exceden" se calcula tomando el número total de estudiantes que cumplen o exceden el estándar en la Evaluación Sumativa (Smarter Balanced) además del total del número de estudiantes que cumplen con el estándar en las CAA, dividido entre el total de estudiantes que participaron en ambas evaluaciones.

Nota: El número de estudiantes examinados incluye todos los estudiantes que participaron en el examen independientemente de si recibieron una calificación o no. Sin embargo, el número de estudiantes examinados no es el número que se usó para calcular los porcentajes del nivel de logro. Los porcentajes de nivel de logro se calcularon solamente con los estudiantes que fueron calificados.

Resultados de la Evaluación CAASPP en ELA y Matemáticas para todos los estudiantes

La tabla a continuación muestra el porcentaje de estudiantes que cumplen o superan los estándares estatales en las Evaluaciones Equilibradas Más Inteligentes Sumativas y las Evaluaciones Alternativas de California (CAA) para la CAASPP en Lengua y Literatura Inglesa (ELA) y Matemáticas para tercero a octavo grado y undécimo grado.

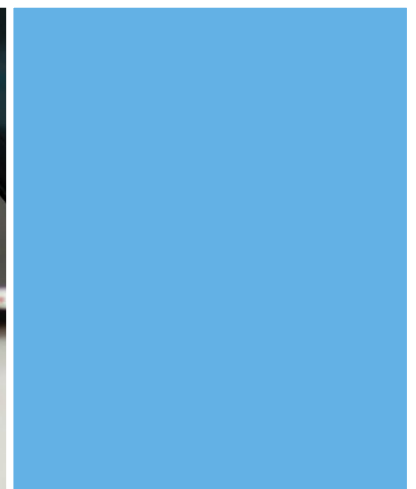
Porcentaje de estudiantes que cumplen o que superan los estándares estatales	Datos de dos años					
	Escuela Foothill		Distrito Escolar de Pittsburg		California	
	21-22	22-23	21-22	22-23	21-22	22-23
Materia						
Lengua y Literatura Inglesa/ Alfabetización	33%	35%	33%	28%	47%	46%
Matemáticas	26%	26%	15%	15%	33%	34%



Resultados de la CAASPP por grupo de estudiantes: Ciencias (5.º grado)

Porcentaje de estudiantes que cumplen o que superan los estándares estatales					Año escolar 2022-2023
Ciencias					
Grupo	Inscripción total	Número examinado	Porcentaje examinado	Porcentaje no examinado	Porcentaje de estudiantes que cumplen o exceden
Todos los estudiantes	94	93	98.94%	1.06%	15.05%
Mujeres	42	42	100.00%	0.00%	19.05%
Hombres	52	51	98.08%	1.92%	11.76%
Indios americanos o nativos de Alaska	❖	❖	❖	❖	❖
Asiáticos	❖	❖	❖	❖	❖
Negros o afroestadounidenses	17	16	94.12%	5.88%	6.25%
Filipinos	❖	❖	❖	❖	❖
Hispanos o latinos	67	67	100.00%	0.00%	13.43%
Nativos de Hawái o de las islas del Pacífico	❖	❖	❖	❖	❖
De dos o más razas	❖	❖	❖	❖	❖
Blancos	❖	❖	❖	❖	❖
Estudiantes del idioma inglés	24	24	100.00%	0.00%	0.00%
Jóvenes en régimen de acogida familiar	❖	❖	❖	❖	❖
Personas sin hogar	❖	❖	❖	❖	❖
Ejército	❖	❖	❖	❖	❖
Con desventaja socioeconómica	70	69	98.57%	1.43%	13.04%
Estudiantes que reciben servicios de educación para migrantes	❖	❖	❖	❖	❖
Estudiantes con discapacidades	15	14	93.33%	6.67%	21.43%

❖ Las calificaciones no se muestran cuando el número de estudiantes evaluados es de 10 o menos, ya sea porque el número de estudiantes en esta categoría es demasiado pequeño para una precisión estadística o para proteger la privacidad de los estudiantes.





Resultados de la CAASPP por grupo de estudiantes: Lengua y Literatura Inglesa (de 3.º a 5.º grado)

Porcentaje de estudiantes que cumplen o que superan los estándares estatales

Año escolar 2022-2023

Lengua y Literatura Inglesa

Grupo	Inscripción total	Número examinado	Porcentaje examinado	Porcentaje no examinado	Porcentaje de estudiantes que cumplen o exceden
Todos los estudiantes	293	292	99.66%	0.34%	35.27%
Mujeres	134	133	99.25%	0.75%	42.11%
Hombres	159	159	100.00%	0.00%	29.56%
Indios americanos o nativos de Alaska	❖	❖	❖	❖	❖
Asiáticos	❖	❖	❖	❖	❖
Negros o afroestadounidenses	37	37	100.00%	0.00%	27.03%
Filipinos	12	12	100.00%	0.00%	58.33%
Hispanos o latinos	200	199	99.50%	0.50%	33.67%
Nativos de Hawái o de las islas del Pacífico	❖	❖	❖	❖	❖
De dos o más razas	19	19	100.00%	0.00%	42.11%
Blancos	11	11	100.00%	0.00%	63.64%
Estudiantes del idioma inglés	64	63	98.44%	1.56%	9.52%
Jóvenes en régimen de acogida familiar	❖	❖	❖	❖	❖
Personas sin hogar	❖	❖	❖	❖	❖
Ejército	❖	❖	❖	❖	❖
Con desventaja socioeconómica	208	207	99.52%	0.48%	33.82%
Estudiantes que reciben servicios de educación para migrantes	❖	❖	❖	❖	❖
Estudiantes con discapacidades	43	43	100.00%	0.00%	18.60%

❖ Las calificaciones no se muestran cuando el número de estudiantes evaluados es de 10 o menos, ya sea porque el número de estudiantes en esta categoría es demasiado pequeño para una precisión estadística o para proteger la privacidad de los estudiantes.





Resultados de la CAASPP por grupo de estudiantes: Matemáticas (de 3.º a 5.º grado)

Porcentaje de estudiantes que cumplen o que superan los estándares estatales					Año escolar 2022-2023
Matemáticas					
Grupo	Inscripción total	Número examinado	Porcentaje examinado	Porcentaje no examinado	Porcentaje de estudiantes que cumplen o exceden
Todos los estudiantes	293	290	98.98%	1.02%	26.21%
Mujeres	134	133	99.25%	0.75%	28.57%
Hombres	159	157	98.74%	1.26%	24.20%
Indios americanos o nativos de Alaska	❖	❖	❖	❖	❖
Asiáticos	❖	❖	❖	❖	❖
Negros o afroestadounidenses	37	36	97.30%	2.70%	13.89%
Filipinos	12	12	100.00%	0.00%	58.33%
Hispanos o latinos	200	199	99.50%	0.50%	24.62%
Nativos de Hawái o de las islas del Pacífico	❖	❖	❖	❖	❖
De dos o más razas	19	18	94.74%	5.26%	33.33%
Blancos	11	11	100.00%	0.00%	27.27%
Estudiantes del idioma inglés	64	63	98.44%	1.56%	11.11%
Jóvenes en régimen de acogida familiar	❖	❖	❖	❖	❖
Personas sin hogar	❖	❖	❖	❖	❖
Ejército	❖	❖	❖	❖	❖
Con desventaja socioeconómica	208	205	98.56%	1.44%	25.37%
Estudiantes que reciben servicios de educación para migrantes	❖	❖	❖	❖	❖
Estudiantes con discapacidades	43	41	95.35%	4.65%	12.20%

❖ Las calificaciones no se muestran cuando el número de estudiantes evaluados es de 10 o menos, ya sea porque el número de estudiantes en esta categoría es demasiado pequeño para una precisión estadística o para proteger la privacidad de los estudiantes.





Libros de texto y materiales educativos

Los libros de texto adoptados por el estado de California son recomendados por los comités del distrito, adoptados por la mesa directiva y, posteriormente, adquiridos. Cada sitio, a través de fondos proporcionados por el distrito, ha sido capaz de brindarle a cada estudiante una copia de cada libro de texto principal para utilizar en clase y llevar a casa para hacer los deberes.

El distrito ha adquirido libros de texto y materiales educativos para los estudiantes de jardín de infantes a duodécimo grado; dichos libros de texto y materiales educativos son utilizados por los estudiantes de cada grado en cada escuela. La mesa directiva del Distrito escolar unificado de Pittsburg declaró durante su reunión de junta escolar de otoño que PUSD proporcionó suficientes libros de texto y materiales educativos acordes al ciclo del marco de plan de estudios adoptado por la junta estatal.

Lista de libros de texto y materiales educativos		Año escolar 2023-2024
Materia	Libro de texto	Adoptados
Lectura/Lengua y literatura inglesa	<i>Reading Wonders</i> , Macmillan McGraw Hill ELD <i>Reading Wonders</i> , Macmillan McGraw Hill (K-5) DI Lecturas Maravillas, McGraw Hill	2017
Matemáticas	<i>Go Math!</i> , Houghton Mifflin Harcourt (K-5)	2016
Ciencias	Amplify Education, Amplify Science (K-5)	2022
Historia/Ciencias sociales	History/Social Science for California, Scott Foresman (K-5)	2006

Calidad de los libros de texto

La tabla siguiente presenta los criterios requeridos para escoger los libros de texto y los materiales educativos.

Calidad de los libros de texto		Año escolar 2023-2024
Criterios	Sí/No	
¿Los libros de texto han sido adoptados de la lista más reciente aprobada por el estado o por la junta rectora local?	Sí	

Desarrollo profesional

El Plan de Responsabilidad y Control Local (Local Control Accountability Plan, LCAP) y el Plan Escolar para el Rendimiento Académico Estudiantil (School Plan for Student Achievement, SPSA) de los sitios registran el enfoque seleccionado para el desarrollo profesional. Los datos del rendimiento académico impulsan la selección de oportunidades de aprendizaje para adultos. En función de los datos sobre el rendimiento académico, incluidos los datos de grupos de estudiantes de pocos recursos, el distrito sigue centrando el desarrollo profesional en la integración de los Estándares Estatales Comunes en Lengua y Literatura Inglesa (English Language Arts, ELA) y Matemáticas, Equidad, Aprendizaje Socioemocional y Sistema de apoyo de múltiples niveles.

Cada maestro participa en tres días de desarrollo profesional. Además, los maestros colaboran entre sí en reuniones entre departamentos/grados. Los administradores del sitio también brindan apoyo y comparten su opinión con los miembros del personal en lo referente a mejoras específicas. Los maestros de Pittsburg colaboran con sus colegas para elaborar las lecciones o unidades comunes que dictan en sus aulas.

Hay diversos institutos de verano integrales. Hay capacitaciones exhaustivas disponibles para apoyar la implementación de planes de estudios fundamentales, programas de intervención, Desarrollo del Inglés (English Language Development, ELD), e incluyen, entre otras, la participación estructurada, redacción expositiva, comprensión lectora y Matemáticas. Se proporciona compensación a los maestros que asisten al desarrollo profesional fuera de la jornada laboral.

Días de desarrollo profesional		Datos de tres años		
	2021-22	2022-23	2023-24	
Cantidad de días escolares dedicados al desarrollo del personal y a la mejora continua	3	3	3	

◇ No corresponde.

Disponibilidad de libros de texto y materiales educativos

La siguiente es una lista del porcentaje de estudiantes que no cuentan con sus propios libros de texto y materiales educativos asignados.

Porcentaje de estudiantes que no cuentan con materiales por materia	
Año escolar 2023-2024	
Lectura/Lengua y literatura inglesa	0%
Matemáticas	0%
Ciencias	0%
Historia/Ciencias sociales	0%
Artes visuales y escénicas	◇
Lengua extranjera	◇
Salud	◇

Vigencia de los libros de texto

Esta tabla muestra la fecha en que se llevó a cabo la audiencia pública más reciente donde se adoptó una resolución sobre la suficiencia de los materiales educativos.

Vigencia de los libros de texto	
Año escolar 2023-2024	
Fecha de recolección de datos	9/13/2023

Acceso público a Internet

El acceso a Internet está disponible en las bibliotecas públicas y otros lugares accesibles al público (por ejemplo, la Biblioteca Estatal de California). Por lo general, el acceso a Internet de las bibliotecas y los lugares públicos se proporciona según el orden de llegada. Otras restricciones de utilización incluyen las horas de uso, el tiempo durante el que una computadora puede usarse (dependiendo de la disponibilidad), los tipos de programas disponibles en cada estación de trabajo y la capacidad para imprimir documentos.



Buen estado de la instalación escolar

La tabla muestra los resultados de la inspección más reciente que se realizó en la escuela usando la Herramienta de inspección de instalaciones (Facility Inspection Tool, FIT) o el formulario escolar equivalente. Esta inspección determina el buen estado de la instalación escolar; usa las calificaciones: en buenas condiciones, condiciones regulares o malas condiciones. El resumen general de las condiciones de la instalación se califica en: ejemplar, bueno, regular o malo.

Buen estado de la instalación escolar		Año escolar 2023-2024
Elementos inspeccionados	Estado de mantenimiento	
Sistemas: Fugas de gas, alcantarillado, sistemas mecánicos (calefacción, ventilación y climatización)	Bueno	
Interior: Superficies interiores (pisos, techos, paredes y marcos de las ventanas)	Bueno	
Limpieza: Control de plagas/pestes, limpieza general	Bueno	
Eléctrico: Sistemas eléctricos	Bueno	
Sanitarios y bebederos: Sanitarios, lavabos y bebederos	Bueno	
Seguridad: Prevención de incendios, sistemas de emergencia, materiales peligrosos	Bueno	
Estructura: Condición de las estructuras, techos	Bueno	
Exterior: Ventanas, puertas, rejas, bardas, terrenos y patios de juego	Regular	
Resumen general de las condiciones de la instalación	Bueno	
Fecha del informe más reciente de la FIT	8/1/2023	

Deficiencias y reparaciones

La tabla indica las reparaciones que se deben realizar para todas las deficiencias que se encontraron durante la inspección del sitio. Se incluyen todas las deficiencias, independientemente del estado de reparación de cada artículo.

Deficiencias y reparaciones		Año escolar 2023-2024
Elementos inspeccionados	Deficiencias y medidas tomadas o previstas	Fecha de acción
Exterior	Patio interior: el cemento de la parte inferior del pilar que sostiene la puerta que va de la unidad A a la oficina está dañado; el patio de juegos de preescolar está roto y la puerta está desnivelada; el piso de goma de la estructura de juegos de segundo grado debe repararse; la puerta junto al contenedor de basura debe repararse. Se realizaron las reparaciones.	Noviembre de 2023

Instalaciones escolares

Foothill fue construida en 1977 con un diseño de "unidades" que tiene grupos de cinco salones alrededor de un sexto salón común. Cada una de nuestras cinco unidades tiene un salón o una sala de trabajo para maestros y un baño. Tenemos 32 salones en total.

Contamos con un campus atractivo desde que realizamos tareas de modernización en el verano de 2010. También renovamos todos los salones en el verano de 2013.

Tenemos una biblioteca con más de 16 000 libros, incluidos libros multiculturales, libros bilingües y libros en otros idiomas además del inglés. También tenemos un salón de usos múltiples que contiene nuestra cafetería y nuestro escenario. El piso del escenario se reemplazó en el otoño de 2005. Actualmente tenemos cuatro estructuras en el patio de juegos: una para el jardín de infantes y tres para los grados más pequeños. Las estructuras de juego del primer y tercer grado fueron reemplazadas en agosto de 2018. Hay tres canchas grandes de baloncesto al aire libre y dos canchas pequeñas. También tenemos tres áreas de juego con césped: una para jardín de infantes, una para primer y segundo grado, y una para tercer, cuarto y quinto grado.

Nos esforzamos por mantener a todos nuestros estudiantes seguros antes, durante y después de la escuela. Les enseñamos a los estudiantes a cuidar su seguridad y ser respetuosos y responsables. Los recompensamos por seguir estas reglas escolares. Durante la jornada escolar, les pedimos a los visitantes que registren su entrada y usen una insignia de visitante o voluntario en el campus. Tenemos un plan escolar seguro que actualizamos todos los años y que incluye un procedimiento para cierre de emergencia y actuación ante intrusos. Se instalaron cámaras de seguridad en toda la escuela durante el verano de 2015.



Instalaciones escolares

Continuación de la izquierda

Los maestros tienen tareas de supervisión asignadas antes de la escuela, durante los recesos y después de la escuela. Se contratan miembros de personal clasificados para brindar supervisión durante el desayuno, el almuerzo y los recesos. Cada maestro tiene una computadora de escritorio y una portátil. Cada estudiante recibe un Chromebook. Todos los salones tienen una cámara para documentos, un proyector montado y una pantalla de proyección. Además, contamos con una pizarra digital que se comparte en casi todos los niveles de grado.

Tenemos un conserje titular a tiempo completo, un conserje a tiempo completo que trabaja durante las noches y un conserje adicional a tiempo parcial que trabaja durante las noches.

Los sitios reciben inspecciones anuales de conformidad con las pautas generadas por la decisión del acuerdo de Williams. En este momento, no tenemos discrepancias relacionadas con la seguridad que no se hayan corregido. El administrador del sitio y el personal de conserjería se encargan de la limpieza de la escuela todos los días. Los baños se limpian de forma rutinaria, se registran las discrepancias, se crean pedidos de trabajo y se realizan correcciones de manera puntual.

El recinto y las instalaciones escolares son adecuados para la inscripción estudiantil asignada al sitio. Las tareas de mantenimiento aplazadas se programan y completan de manera puntual.

La Escuela Primaria Foothill experimentó una modernización exhaustiva durante el verano de 2013. El proyecto principal incluyó lo siguiente:

- Nuevo sistema de megafonía y un sistema telefónico actualizado
- Nuevas mesas, escritorios y sillas para maestros y estudiantes
- Nuevas mesas para la cafetería
- Nuevos pisos, paneles punzables de pared, pizarras y módulos de trabajo en cada salón
- Nuevo sistema de aire acondicionado en las unidades A, C, D y E, y el edificio de administración
- Nuevas computadoras para el laboratorio informático

También se instalaron paneles solares durante el verano de 2010. Estos paneles solares no formaron parte de la modernización en 2010, pero se utilizarán para suministrar energía a los edificios escolares. Los paneles solares se volvieron a pintar en octubre de 2019.

Continúa en el recuadro lateral



Colocación y preparación de maestros

Los datos sobre maestros que se muestran en este SARC se refieren a los años escolares 2020-21 y 2021-22. Los datos sobre maestros que se muestran en el SARC 2022-2023 no estarán disponibles hasta el 1.º de febrero de 2024 y, por lo tanto, no se incluyen. Estas tablas muestran la cantidad y el porcentaje de autorizaciones o asignaciones de maestros, así como la cantidad total y el porcentaje de puestos de enseñanza a nivel escolar, estatal y del distrito. Por preguntas relacionadas con la asignación de maestros fuera de su área de competencia en la asignatura o con el estado de la acreditación de los maestros, visite el sitio web de la Comisión de California para la Acreditación de Maestros en <https://www.ctc.ca.gov/>.

Colocación y preparación de maestros					Año escolar 2020-2021	
Autorización/asignación	Número de escuela	Porcentaje de escuelas	Número de distrito	Porcentaje de distrito	Número del estado	Porcentaje del estado
Totalmente acreditado (en forma preliminar o autorizada) para la asignatura y la colocación de los estudiantes (asignados apropiadamente)	26.3	89.8%	465.3	89.2%	228,366.1	83.1%
Titulares de una acreditación para práctica profesional con asignación apropiada	1.0	3.4%	5.2	1.0%	4,205.9	1.5%
Maestros sin acreditación y asignaciones incorrectas (designación "no efectivo" según ESSA)	1.0	3.4%	13.9	2.7%	11,216.7	4.1%
Maestros acreditados con asignaciones fuera de campo (designación "fuera de campo" según ESSA)	0.0	0.0%	15.9	3.0%	12,115.8	4.4%
Desconocido	1.0	3.4%	21.1	4.1%	18,854.3	6.9%
Puestos de maestros en total	29.3	100.0%	521.5	100.0%	274,759.1	100.0%

Colocación y preparación de maestros					Año escolar 2021-2022	
Autorización/asignación	Número de escuela	Porcentaje de escuelas	Número de distrito	Porcentaje de distrito	Número del estado	Porcentaje del estado
Totalmente acreditado (en forma preliminar o autorizada) para la asignatura y la colocación de los estudiantes (asignados apropiadamente)	29.1	99.5%	449.5	85.0%	234,405.2	84.0%
Titulares de una acreditación para práctica profesional con asignación apropiada	0.0	0.0%	16.0	3.0%	4,853.0	1.7%
Maestros sin acreditación y asignaciones incorrectas (designación "no efectivo" según ESSA)	0.0	0.0%	19.7	3.7%	12,001.5	4.3%
Maestros acreditados con asignaciones fuera de campo (designación "fuera de campo" según ESSA)	0.0	0.2%	17.5	3.3%	11,953.1	4.3%
Desconocido	0.1	0.3%	26.1	5.0%	15,831.9	5.7%
Puestos de maestros en total	29.2	100.0%	529.0	100.0%	279,044.8	100.0%

Nota: Los datos de estas tablas se basan en el estado de equivalente de tiempo completo (Full Time Equivalent, FTE). Un FTE equivale a un miembro del personal que trabaja a tiempo completo. Un FTE también puede representar a dos miembros del personal que trabajan el 50 % cada uno del tiempo completo. Asimismo, una asignación se define como un puesto al que es asignado un educador según el entorno, la asignatura y el nivel de grado correspondiente. Una autorización se define como los servicios que está autorizado a suministrar un educador a los estudiantes.

Los datos provienen del Sistema de Contabilidad de Asignaciones de California (California State Assignment Accountability System, CalSAAS) suministrado por la Comisión para la Acreditación de Maestros. Para obtener más información sobre el CalSAAS, visite la página web de CALPADS en <https://www.cde.ca.gov/ds/sp/cl/calpadsupdf201.asp>.

Para obtener más información sobre las definiciones que se describieron anteriormente, consulte la página web de Definiciones Actualizadas Equidad de Maestros en <https://www.cde.ca.gov/pd/ee/teacherequitydefinitions.asp>.





Maestros sin acreditación y asignaciones incorrectas (considerados "no efectivos" según ESSA)

Esta tabla muestra el número de autorizaciones/asignaciones de maestros, así como la cantidad total de maestros sin acreditación y asignaciones incorrectas a nivel escolar. Por preguntas relacionadas con los permisos, las exenciones y las asignaciones incorrectas de maestros, visite el sitio web de la Comisión de California para la Acreditación de Maestros en <https://www.ctc.ca.gov/>.

Maestros sin acreditación y asignaciones incorrectas	Datos de dos años	
	Autorización/asignación	2020-21
Permisos y exenciones	0.0	0.0
Asignaciones incorrectas	1.0	0.0
Puestos vacantes	0.0	0.0
Total de maestros sin acreditación y asignaciones incorrectas	1.0	0.0

Maestros acreditados con asignaciones fuera de campo (considerados "fuera de campo" según ESSA)

Esta tabla muestra la cantidad de maestros y el total de maestros con la designación fuera de campo a nivel escolar.

Para obtener más información sobre las definiciones que se describieron anteriormente, consulte el Manual de Asignaciones de la Comisión de California para la Acreditación de Maestros en <https://www.ctc.ca.gov/credentials/manuals>.

Maestros acreditados con asignaciones fuera de campo	Datos de dos años	
	Indicador	2020-21
Maestros acreditados autorizados con un permiso o una exención	0.0	0.0
Opciones para asignaciones locales	0.0	0.0
Total de maestros fuera de campo	0.0	0.0

Asignaciones a clase

Esta tabla muestra la cantidad de maestros y el total de maestros con la designación fuera de campo a nivel escolar.

Los datos sobre asignaciones incorrectas o puestos vacantes para maestros deben encontrarse disponibles en la oficina del personal del distrito.

Asignaciones a clase	Datos de dos años	
	Indicador	2020-21
Asignaciones incorrectas para estudiantes del idioma inglés (un porcentaje de todas las clases con estudiantes del idioma inglés que dictan los maestros con asignaciones incorrectas)	3.4%	0.0%
Sin acreditación, permiso ni autorización para enseñar (un porcentaje de todas las clases que dictan los maestros sin un registro de autorización para enseñar)	0.0%	0.0%

Los datos provienen del Sistema de Contabilidad de Asignaciones de California (California State Assignment Accountability System, CalSAAS) suministrado por la Comisión para la Acreditación de Maestros. Para obtener más información sobre el CalSAAS, visite la página web de CALPADS en <https://www.cde.ca.gov/ds/sp/cl/calpadsupdfash201.asp>.

Para obtener más información sobre las definiciones que se describieron anteriormente, consulte la página web de Definiciones Actualizadas Equidad de Maestros en <https://www.cde.ca.gov/pd/ee/teacherequitydefinitions.asp>.



Asesores académicos y personal de apoyo escolar

Esta tabla muestra información sobre los asesores académicos y el personal de apoyo escolar y su equivalente de tiempo completo (full-time equivalent, FTE).

Datos sobre la proporción de estudiantes con respecto a asesores académicos y el personal de apoyo escolar

Año escolar 2022-2023

	Proporción
Estudiantes con respecto a asesores académicos	573:1
Personal de apoyo	FTE
Asesor (académico, social/ de comportamiento o desarrollo profesional)	1.0
Maestro de biblioteca y medios audiovisuales (bibliotecario)	0.0
Personal de servicio de biblioteca y medios audiovisuales (auxiliar docente)	1.0
Psicólogo	0.5
Trabajador social	0.0
Enfermero	1.0
Especialista del habla, lenguaje y audición	0.8
Especialista de recursos (no docente)	1.0



Datos financieros

Los datos financieros que se muestran en este SARC se refieren al año fiscal 2021-2022. La información fiscal más actualizada proporcionada por el estado siempre es dos años anterior al año escolar presente, y un año anterior a la mayoría de los datos incluidos en este informe. Para conocer más detalles sobre los gastos escolares en todos los distritos de California, consulte la página de Gastos actuales en educación y gastos por estudiante, del Departamento de Educación de California (California Department of Education, CDE), en www.cde.ca.gov/ds/fd/ec. Para obtener información sobre los sueldos de los maestros en todos los distritos de California, consulte la página Salarios y prestaciones acreditados, del CDE, en www.cde.ca.gov/ds/fd/cs. Para buscar gastos y sueldos para un distrito escolar específico, consulte la página Ed-Data, en www.ed-data.org.

Datos financieros del distrito

Esta tabla muestra información sobre los sueldos de los maestros y del personal administrativo del distrito y compara las cifras con los promedios estatales de los distritos de tipo y tamaño similares. Nota: Los datos sobre salarios del distrito no incluyen los beneficios.

Datos sobre sueldos	Año fiscal 2021-2022	
	Distrito Escolar de Pittsburg	Distrito de tamaño similar
Sueldo de un maestro principiante	\$56,179	\$54,190
Sueldo medio de un maestro	\$83,896	\$85,111
Sueldo más alto de un maestro	\$104,258	\$104,998
Sueldo promedio de un director de escuela primaria	\$141,149	\$132,492
Sueldo promedio de un director de escuela secundaria	\$150,465	\$140,986
Sueldo promedio de un director de escuela preparatoria	\$164,739	\$153,884
Sueldo del superintendente	\$247,200	\$255,502
Sueldos de los maestros: porcentaje del presupuesto	33.42%	32.09%
Sueldos de administrativos: porcentaje del presupuesto	6.08%	5.25%

Comparación de datos financieros

Esta tabla muestra los gastos escolares por estudiante de fuentes no restringidas y el sueldo promedio de un maestro, y lo compara con los datos del distrito y estatales.

Comparación de datos financieros	Año fiscal 2021-2022	
	Gastos por estudiante de fuentes no restringidas	Sueldo anual promedio de un maestro
Escuela Foothill	\$9,906	\$95,593
Distrito Escolar de Pittsburg	\$10,825	\$85,780
California	\$7,607	\$87,362
Escuela y distrito: diferencia porcentual	-8.5%	+11.4%
Escuela y California: diferencia porcentual	+30.2%	+9.4%

Datos financieros escolares

La tabla siguiente muestra el sueldo promedio de un maestro y un desglose de los gastos escolares por estudiante de fuentes restringidas y no restringidas.

Datos financieros escolares	
Año fiscal 2021-2022	
Gastos totales por estudiante	\$11,681
Gastos por estudiante de fuentes restringidas	\$1,774
Gastos por estudiante de fuentes no restringidas	\$9,906
Sueldo anual promedio de un maestro	\$95,593



Gastos por estudiante

Los gastos adicionales o restringidos provienen de dinero cuyo uso está controlado por la ley o por el donador. El dinero que el distrito o la junta gobernante ha designado para fines específicos no se considera restringido. Los gastos básicos o no restringidos son de dinero cuyo uso, excepto para lineamientos generales, no está controlado por la ley o por el donador.

El Departamento de Educación de California, la escuela y las oficinas distritales proporcionaron los datos para el SARC de este año. Para obtener más información sobre las escuelas y los distritos de California y las comparaciones de la escuela con el distrito, el condado y el estado, consulte la página DataQuest at <http://dq.cde.ca.gov/dataquest>. DataQuest es un recurso en línea que proporciona informes sobre responsabilidad, datos de pruebas, inscripción, graduados, deserciones, inscripciones a cursos, personal y datos sobre los estudiantes del idioma inglés. De acuerdo con la Sección 35256 del Código de Educación, cada distrito escolar debe hacer copias en papel de su informe anual actualizado, disponible, previa solicitud, a más tardar el 1.º de febrero de cada año.

Todos los datos son precisos a partir de enero de 2024.

Informe de Responsabilidad Escolar

PUBLICADO POR:

SIA School
Innovations
& Achievement
www.sia-us.com | 800.487.9234